



Kanton Basel-Stadt

Regulation der urbanen Logistik

Das Beispiel Basel-Stadt

Luca Olivieri

Mobilitätsstrategie - PL Güterverkehr

Amt für Mobilität

Bau- und Verkehrsdepartement

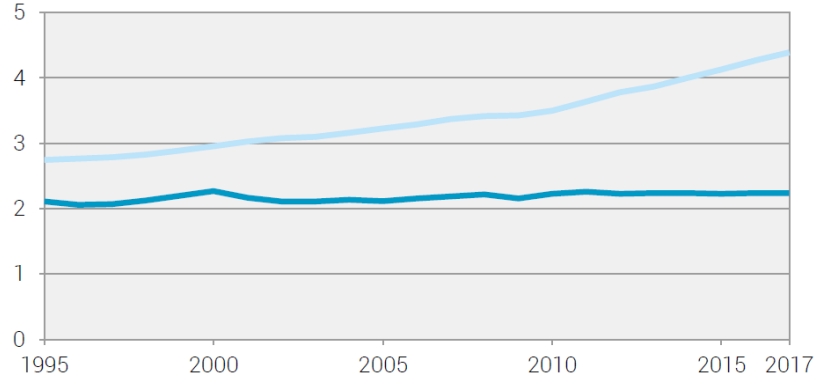
Herausforderungen im städtischen Güterverkehr (heute)

1. Nutzungskonkurrenz von **begrenzten Ressourcen**: Boden, Raum, Infrastrukturen
2. Der **Anteil des Güterverkehrs** wird in Basel auf bis zu ca. **25%** des gesamten motorisierten Strassenverkehr geschätzt
3. Die **Strasse** wird weiterhin der **dominierende Verkehrsträger** für den Güterverkehr sein. Konkurrenzlos auf der letzten Meile.
4. Steigender **Online-Handel** treibt zunehmend auch **Privatkundenbelieferungen**
5. Die **Hälfte der 1'900 Ladenlokale** in Basel-Stadt werden **mit Paketen** bzw. ungebündelten, nicht palettierten Sendungen beliefert (2015)

Berücksichtigung von Logistiktrends (heute und morgen)

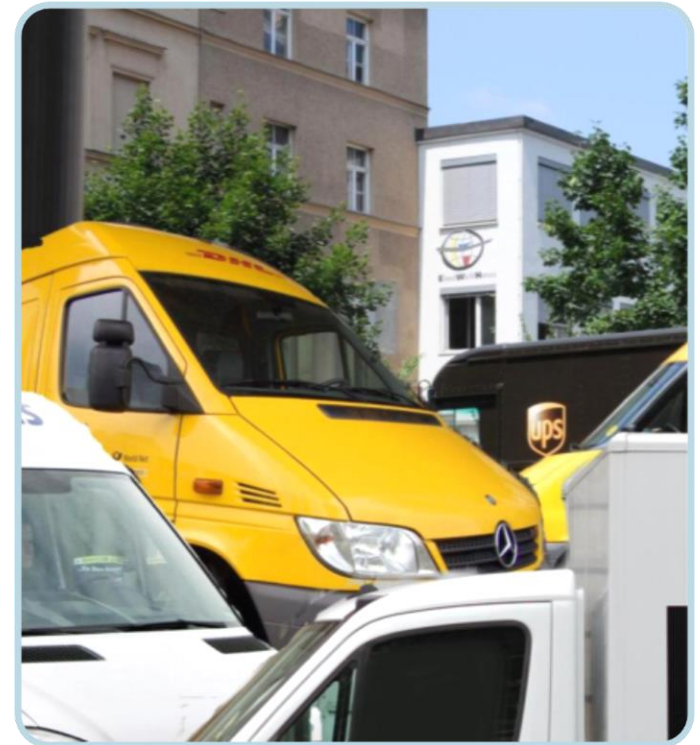
CH-Strassengüterverkehr 2018

Milliarden Fahrzeugkilometer



- leichte Güterfahrzeuge (bis 3,5 Tonnen)
- schwere Güterfahrzeuge (über 3,5 Tonnen)

[Bundesamt für Statistik (BFS – Mobilität und Verkehr 2018)]



Übergeordnete Zielsetzung und abgeleitete Massnahmen



Zielsetzung

Beitrag des Güterverkehrs zur Stabilisierung der Verkehrsleistung (MIV) **bis 2020**

Durch **effiziente** Gestaltung des Güterverkehrs im Stadtgebiet



Massnahmen & Bewertungskriterien



Verkehr



Umwelt



Wirtschaftlichkeit

Auswahl aktueller Projekte aus dem Güterverkehrskonzept

Mikro-Depots



Emissionsarme Fahrzeuge



**Fokusthema heute:
Zulassung; Regulierung**

«Güterverkehrsrunden»

Logistikcluster
Region Basel

Paketstationen

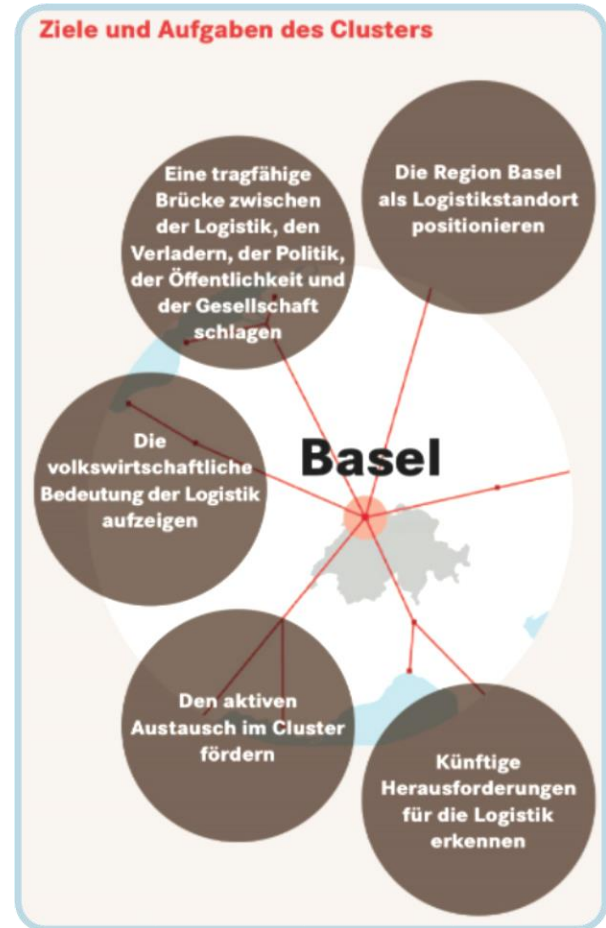


Anschlussgleise



Logistikcluster Region Basel

Der Logistikcluster Region Basel wurde 2011 als Public-Private-Partnership von den beiden Kantonen Basel-Stadt und Basel-Landschaft, den Branchenverbänden und den Infrastrukturbetreibern gemeinsam mit der Handelskammer beider Basel ins Leben gerufen.



Blick in die Werkstatt: Handlungsfeld Logistikflächen



1. **Begleitgruppe** zum Thema «Mikro-Depot-Standorte» mit interessierten Unternehmen
2. Bilaterale Gespräche und **gezielte Befragungen** von Logistikdienstleistern
3. Identifizierung und Vermittlung von geeigneten Standorten (private und öffentliche)
4. Organisation von «**Runden Tischen**» mit Vermietern und interessierten Logistik-DL
5. Vertragsabschluss zwischen Dienstleistern und Vermietern. **Keine öffentliche Beteiligung**

Zulassung und Regulierung stadtverträglicher Lieferfahrzeuge



Teil 1:
Sonderrechte für lokal
emissionsarme Fahrzeuge



Teil 2:
Ausschöpfung der Potenziale
kleinerer Transportgefäße

Teil 1: Zielsetzung «Sonderrechte für E-Fahrzeuge»

- Um einen **Anreiz für die Anschaffung** von emissionsarmen Fahrzeugen zu schaffen, **kann die öffentliche Hand Sonderrechte** für diese Fahrzeuge aussprechen
- Dies hat den **Vorteil**, dass den Transportunternehmen eine **freie Gestaltung bei der Organisation der logistischen Prozesse** bleibt (im Gegensatz zu Verboten)
- **Empfehlung Güterverkehrskonzeptes**: Als Sonderrecht könnte z.B. mit einer **Verlängerung des Lieferzeitfensters** innerhalb der Kernzone der Innenstadt **für E-Lieferwagen** geprüft werden
- Langfristig ggf. in Kombination mit zusätzlichen Einschränkungen für Lieferfahrzeuge mit konventionellen Antriebstechniken



Ausgangslage: Das Verkehrskonzept Innerstadt Basel

- Das **Verkehrskonzept Innerstadt** Basel ist seit **2015** umgesetzt
- Die **Kernzone** der Basler **Innenstadt** umfasst demnach nur noch **Fussgängerzonen**
- Zufahrten für **Güterumschlag** sind gemäss der aktuellen Verordnung nur noch Werktags **von 5:00 bis 11:00 Uhr gestattet**
- Geregelt wird dies in der **kantonalen „Verordnung** betreffend die ausnahmsweise Zufahrt in die Innenstadt“



Aber: «Fahrten im Dienste des Bundes» bleiben gestattet (Art. 3 SVG)

- Kantone und **Gemeinden** sind **befugt** für bestimmte Strassen **Fahrverbote zu erlassen**
- Gemäss nationaler Gesetzgebung bleiben bei kantonal verordneten Fahrverboten „**Fahrten im Dienste des Bundes**“ jeweils **gestattet**.

§ *Art. 3 (SVG) Abs. 2 und 3
regeln die Befugnisse der Kantone und Gemeinden*

- Unter «Fahrten im Dienste des Bundes» werden gemäss Botschaft zur alten Bundesverfassung **Fahrten** für den **Postverkehr** oder zu **militärischen Zwecken** verstanden. (Informationsquelle: ASTRA)



Wer betreibt den «Postverkehr»?

- **Postverkehr** bis 2004 = Sendungen der CH-Post AG
- 2004 fiel in der Schweiz das **Paketmonopol**. Seither gewinnen private Anbieter Marktanteile.
- Heute müssen sich private Postdienstleistungsfirmen, die ihren Service im eigenen Namen anbieten, bei der **Eidgenössischen Postkommission „PostCom“** registrieren lassen.
- Aktuell sind **190 Transportunternehmen bei der PostCom gemeldet** (ordentliche und vereinfachte Meldepflicht*)

*Quelle: PostCom (Abgerufen im Oktober 2019)

<https://www.postcom.admin.ch/de/postmaerkte/meldepflicht/gemeldete-unternehmen/>

Schweizerische Eidgenossenschaft
Confédération suisse
Confederazione Svizzera
Confederaziun svizra

Eidgenössische Postkommission PostCom
Commission fédérale de la poste PostCom
Commissione federale delle poste PostCom
Federal Postal Services Commission PostCom

Liste der Firmen mit ordentlicher Meldepflicht

Stand: 5. September 2019

7Days Media Services GmbH, Frankfurt/Main (Zweigniederl. Muttenz), nilo Night Logistics
Apleona HSG AG
Associazione Saetta Verde
BONAFIDE LOGISTIC AG
Citytrans Kurier GmbH
DHL Parcel (Switzerland) AG
DHL Express (Schweiz) AG
die Fliege Velokurier St. Gallen GmbH
DPD (Schweiz) AG
DSV Logistics SA
Epsilon SA
FedEx Express Switzerland Sàrl
flash delivery services AG
G3 Worldwide Mail (Switzerland) AG
Genossenschaft Veloblitz
GO! Express & Logistics (Schweiz) AG
Juracolis.ch Sàrl
krick cyclomessagerie
KurierZentrale GmbH
Lamprecht Transport AG
La Vélopostale Genève
Logistik2000 AG
MeierExpress Sàrl
Metropol Kurier GmbH
Naville Distribution S.A.
Night Star Express (Schweiz) AG
OLS GmbH Logistik Support
Panalpina AG
Planzer KEP AG
Polysys AG
Post CH AG
Presto Presse-Vertriebs AG
Quali Night AG
Quickmail AG
SCHAZO AG
Schneider + Cie AG
Streck Transport AG

S. 1/5

Was bedeutet «Grundversorgung»?

- Im Sinne von Art. 3 Abs. 3 SVG gilt der «*Freipass für die permanente Zufahrt*» nur für jenen Postverkehr, der den **Grundauftrag** abdeckt, d.h.:
- Nur **Pakete bis 20 kg** gehören gemäss Art. 29 Abs. 1 VPG zur Grundversorgung
- **Express- und Kurierpostsendungen** sind hingegen **nicht Teil des Angebots der Grundversorgung**.
Art. 29 Abs. 8 VPG

Aber:

- Die aktuelle Gesetzesgrundlage ist in der Praxis nicht kontrollierbar
- In der Folge handeln die kontrollierenden Instanzen heute sehr kulant und lassen den Güterverkehr nach 11:00 Uhr passieren



Zwischenfazit Teil 1: Sonderrechte für E-Fahrzeuge

- Es ist davon auszugehen, dass bei den **Elektro-Nutzfahrzeugen** als erstes die **kleinen Lieferfahrzeuge** unter 3.5 Tonnen die **Marktreife** erlangen. Es fehlen aber geeignete Anreize für den Einsatz solcher Fahrzeuge.
- Die höchste **Zunahme** von Güterverkehrsfahrten im Innerstadtbereich wird beim **Paketzustellverkehr und den leichten Nutzfahrzeugen** unter 3.5 Tonnen erwartet (Güterstruktureffekt)
- Zur Verkehrsregulierung in den Innenstädten besteht ein **nationaler Handlungsbedarf**, hinsichtlich einer spezifischeren und praxistauglicheren Zufahrtsberechtigung für Kurier-, Express- und Paketdienste (KEP).
- Dabei müsste die Zufahrtsregelung für die CH-Post gleichermassen wie für private KEP-Dienstleister gelten.

Teil 2: Zielsetzung «Ausweitung des Cargo-Velo-Verkehrs»

- Eine **emissionsfreie** bzw. -arme Transportweise ist die Lieferung mittels **Cargo-Velo**
- Es gibt motorisierte und nicht motorisierte Velos, **zwei- und mehrrädrige Cargo-Velos**
- Dabei sind **insbesondere mehrrädri- gen (bzw. Mehrspurige) Cargo-Velos** für einen regelmässigen Transport von grösseren Warensendungen **geeignet**



CargoTrike (Rikscha)



- In EU Ländern als Velo zugelassen
- In der Schweiz nicht als Velo zugelassen
- In der Schweiz auch nicht als E-Bike/ Motorfahrrad zugelassen
- Grund:
Motorfahrräder dürfen höchstens 1,00 m breit sein
- Motorfahrräder sind einplätzig, einspurige Fahrzeuge
- Gesetzliche Grundlage:
Verordnung über die technischen Anforderungen an Strassenfahrzeuge (VTS) Art. 18 a und 175

Armadillo (Cubicycle)



- In EU Ländern als Velo zugelassen
- In der Schweiz nicht als Velo zugelassen
- In der Schweiz auch nicht als E-Bike/Motorfahrrad zugelassen
- Grund: schwerer als 200 kg
- Gesetzliche Grundlage:
- Verordnung über die technischen Anforderungen an Strassenfahrzeuge (VTS) Art. 175

CarlaCargo (Anhänger für die «letzte Meile»)



- In EU Ländern mit Motor zugelassen
- In der Schweiz Anhänger mit Motor nicht zugelassen
- Grund: «Anhänger sind Fahrzeuge ohne eigenen Antrieb [...]»
- Gesetzliche Grundlage: Verordnung über die technischen Anforderungen an Strassenfahrzeuge (VTS) Art. 19

Integration der Cargobikes in die Logistikprozesse



- In EU Ländern als Velo zugelassen
- In der Schweiz nicht als Velo zugelassen
- Neuerdings aber als E-Bike... (Tagesanzeiger und NZZ vom 17.09.2019)

Eine Schweizer Premiere auf drei Rädern

In Zürich sind bald Velos unterwegs, mit denen selbst grosse Möbel transportiert werden können. Der Bund hat das Modell bewilligt.



Möbeltransport leicht gemacht: Diese Fahrzeuge sind ab Mitte Oktober in Zürich zugelassen. Bild: Friedrich Saron Rugg / Imagine Cargo

Das Bundesamt für Strassen (Astra) hat nach eineinhalb Jahren Prüfung ein Cargotrike-Modell bewilligt, das das Zürcher Start-up-Unternehmen Imagine Cargo auf dem Schweizer Markt einführen will. Das sei eine Premiere, schreibt die NZZ am Dienstag. Die dreirädrigen Transportvelos verfügen hinten über eine Art Schrank, in dem selbst grössere Waren transportiert werden können.

Die Genehmigung sei nötig gewesen, weil die Lastenradfahrer in der Schweiz anders als in der EU nicht als Velos gelten, sondern in die Kategorie Kleinmotorräder fallen. Die Cargotrikes können Velowege und Strassen befahren, ihre Lenker müssen einen Motorfahrzeugführerschein besitzen und eine entsprechende Haftpflichtversicherung abgeschlossen haben.

Hürden bei der Zulassung grösserer Cargobikes



➔ In der Schweiz nicht als (E-Bike) zugelassen, weil:

- Zulässige max. Breite: 1 m
- Zulässige max. Gesamtgew.: 200 kg
- Zulässige max. Leistung: 1 kw

Quelle: VTS Art. 18 u. 175



Negative Konsequenzen:

- **Zulassung** und Fahrzeug-**Umbau**: teuer und zeitintensiv
- Zulassung nur als «Kleinmotorrad» (gelbes Nummernschild)
 - Fz-Steuer- und Versicherungspflicht/ Führerscheinplicht
 - Keine Zufahrtsberechtigung in die Innerstadt nach 11:00 Uhr
 - Keine Benützung von Radwegen
 - Keinerlei Sonderrechte ggü. «herkömmlichen» Lieferwagen

Zwischenfazit Teil II: Ausweitung des Cargo-Velo-Verkehrs

- Damit die **Cargobikes** einfach und schnell **in bestehende Logistikprozesse integriert** werden können, müssten die Fahrzeuge gross genug sein, um Wechselbehälter oder Standard-Ladeträger aufzunehmen
- Aufgrund der **nationalen Vorschriften** ziehen viele internationale Logistikdienstleister den Einsatz solcher Cargobikes in Schweizer Städten gar nicht erst in Erwägung
- Die heute geltenden Artikel in der **Verordnung «VTS»** werden sowohl von den Vertretern der KEP-Branche, wie auch vom Logistikcluster Region Basel und den kantonalen Behörden als **innovationshemmend** wahrgenommen
- Eine **Entkoppelung** der Radwegsbenutzungspflicht von der Zulassungsfrage wäre erforderlich.

Ausblick (zu klärende Fragen)

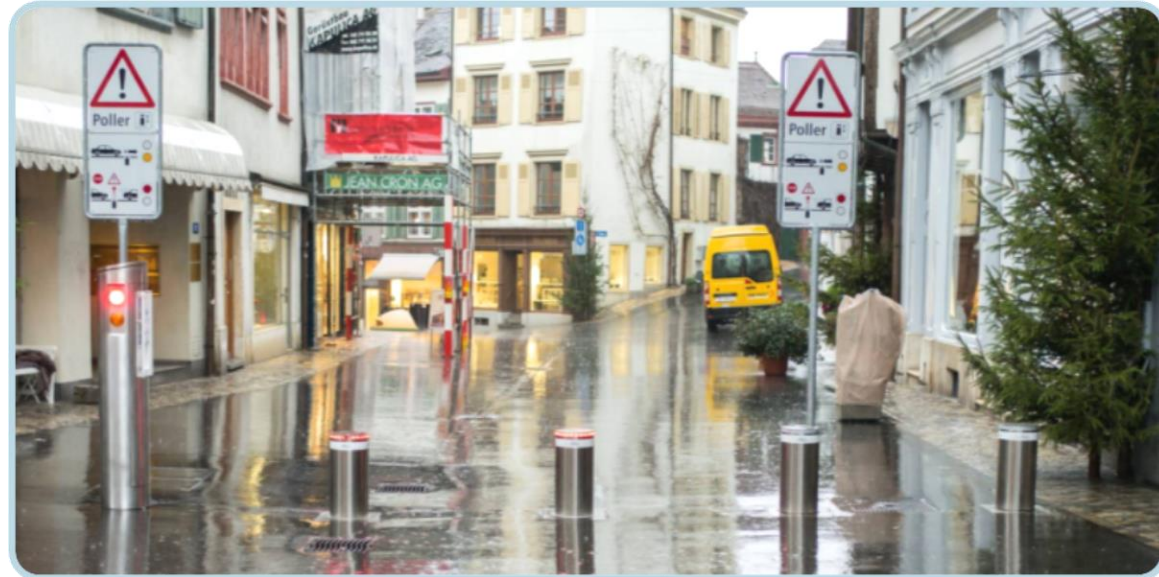
- Müssen die CH-Post bzw. die **190 gelisteten Postdienste** trotz der Liberalisierung (2004) heute tatsächlich noch als «Fahrten im Dienste des Bundes» interpretiert werden?
- Wie können Städte/Kantone zukünftig die «Grundversorgung» ausserhalb der geltenden Güterumschlagszeiten **auf bestimmte Fahrzeugarten/ Antriebstechnologien einschränken**, ohne dabei gegen nationale Gesetze zu verstossen und Gerichtsverfahren zu riskieren?
- Wie können die Städte/Kantone den Einsatz von **grösseren Cargobikes** und **motorisierten Anhängern** fördern, wenn diese gleichzeitig nationalen Restriktionen unterliegen?
- Welche **Bundesgesetze** müssten wie **angepasst** werden um die vorgestellten City-Logistik-Konzepte umzusetzen?

Vielen Dank für Ihre Aufmerksamkeit!

Luca Olivieri

Mobilitätsstrategie (PL Güterverkehr)
Amt für Mobilität
Bau- und Verkehrsdepartement

luca.olivieri@bs.ch



Back up

Facts & Figures - Basel-Stadt

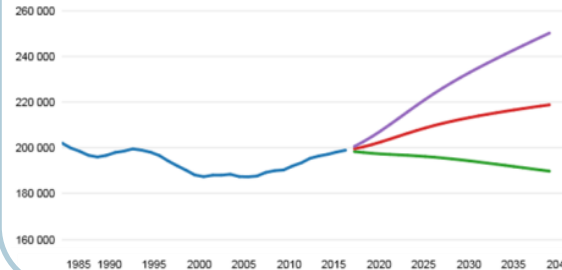


Wirtschaft

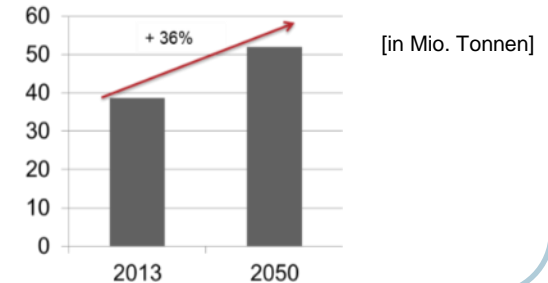
- Fast 200'000 Beschäftigte
- Ca. 17'000 Arbeitsstätten
- CHF 173'400 BIP pro Kopf



Bevölkerung

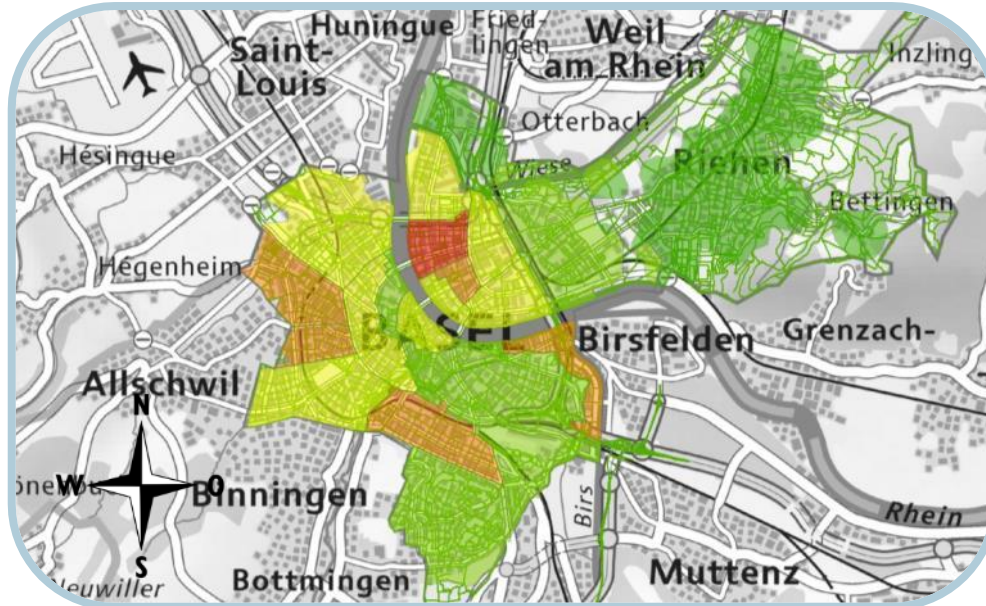


Güterverkehr

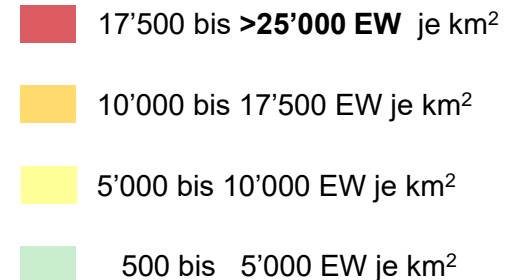


Facts & Figures - Stadt Basel

- Basel ist mit rund 180'000 EW die **drittgrösste Stadt** der Schweiz (Nach Zürich und Genf)
- Basel ist mit 22,75 Quadratkilometern flächenmässig nur die **383 grösste Gemeinde**



→ Vergleichsweise sehr dicht besiedelte Quartiere



[Statistisches Amt Basel-Stadt]

Erste positive Schritte in die richtige Richtung

Eine Schweizer Premiere auf drei Rädern

In Zürich sind bald Velos unterwegs, mit denen selbst grosse Möbel transportiert werden können. Der Bund hat das Modell bewilligt.



Möbeltransport leicht gemacht: Diese Fahrzeuge sind ab Mitte Oktober in Zürich zugelassen.
Bild: Friedrich Simon Kugi / Imagine Cargo

Das Bundesamt für Strassen (Astra) hat nach eineinhalb Jahren Prüfung ein Cargotrike-Modell bewilligt, das das Zürcher Start-up-Unternehmen Imagine Cargo auf dem Schweizer Markt einführen will. Das sei eine Premiere, schreibt die [NZZ](#) am Dienstag. Die dreirädrigen Transportvelos verfügen hinten über eine Art Schrank, in dem selbst grössere Waren transportiert werden können.

Die Genehmigung sei nötig gewesen, weil die Lastenfahräder in der Schweiz anders als in der EU nicht als Velos gelten, sondern in die Kategorie Kleinmotorräder fallen. Die Cargotrikes können Velowege und Strassen befahren, ihre Lenker müssen einen Motorfahrzeugführerschein besitzen und eine entsprechende Haftpflichtversicherung abgeschlossen haben.

(Tagesanzeiger und NZZ vom 17.09.2019)

PostCom registrierte Unternehmen I

Liste der Firmen mit ordentlicher Meldepflicht

Stand: 5. September 2019



Schweizerische Eidgenossenschaft
Confédération suisse
Confederazione Svizzera
Confederaziun svizra

Eidgenössische Postkommission PostCom
Commission fédérale de la poste PostCom
Commissione federale delle poste PostCom
Federal Postal Services Commission PostCom

7Days Media Services GmbH	GO! Express & Logistics (Schweiz) AG	Presto Presse-Vertriebs AG
nilo Night Logistics	Juracolis.ch Sàrl	Quali Night AG
Apleona HSG AG	krick cyclomessagerie	Quickmail AG
Associazione Saetta Verde	KurierZentrale GmbH	SCHAZO AG
BONAFIDE LOGISTIC AG	Lamprecht Transport AG	Schneider + Cie AG
Citytrans Kurier GmbH	La Vélopostale Genève	Streck Transport AG
DHL Parcel (Switzerland) AG	Logistik2000 AG	swissconnect ag
DHL Express (Schweiz) AG	MeierExpress Sàrl	SwissMail International AG
die Fliege Velokurier St. Gallen GmbH	Metropol Kurier GmbH	Time Service
DPD (Schweiz) AG	Naville Distribution S.A.	TNT Swiss Post GmbH
DSV Logistics SA	Night Star Express (Schweiz) AG	Top Kurier GmbH
Epsilon SA	OLS GmbH Logistik Support	UPS United Parcel Service (Schweiz) AG
FedEx Express Switzerland Sàrl	Panalpina AG	vélocité Sàrl
flash delivery services AG	Planzer KEP AG	Velokurier Bern Genossenschaft
G3 Worldwide Mail (Switzerland) AG	Polysys AG	Velokurier Biel
Genossenschaft Veloblitz	Post CH AG	Velokurier Luzern-Zug

PostCom registrierte Unternehmen II

Liste der Firmen mit vereinfachter Meldepflicht



Schweizerische Eidgenossenschaft
Confédération suisse
Confederazione Svizzera
Confederaziun svizra

Eidgenössische Postkommission PostCom
Commission fédérale de la poste PostCom
Commissione federale delle poste PostCom
Federal Postal Services Commission PostCom

Stand: 23. September 2019

AAA COMMUNICATION EUROPE AG	courierfactory.ch	HOCHTRANS Express-Logistik GmbH	Paul Leimgruber AG	Taxi Frosch GmbH
Agility Logistics AG	Crodia GmbH	Hofstetter + Co. AG	Phil Peril	Taxi Toscanelli
a. hartrودt (Schweiz) AG	CVA Management & Consulting AG	ImagineCargo	Pizza Bienna Sàrl	TEK Logistik GmbH
Alloga AG	Cyclo services Constantin	Intermail Kurier, Heinz Rinderknecht	Planète Express Sàrl	TeleRetail AG
Alpha-Sped AG	D-Aki GmbH	JCL Logistics Switzerland AG	Planzer Transport AG	tibbett&britten unique ag
Amort Alois	Dachser Spedition AG	Jetivia SA	Post & Papeterie Woodtli GmbH	TLI Translog Transport AG
Anachita Transport Sàrl	DHL Logistik (Schweiz) AG	Jung Transporte GmbH	Post & Services Altenrhein GmbH	Transexpress SA
annanow AG	DK Transporte GmbH	KTS Transporte GmbH	Post Store Plus	Trans Maritime AG
Aramex SA	East Travel and Trading AG	Kühne + Nagel AG	Power Kurier	Transpeed AG
Asendia Press Edigroup SA	Emil Egger AG	Kurier AG	RBN-Kurier AG	tz AG
Asia Kurier	Emons Transporte AG	Kurier24	RDV SA	Uster Kurier R. Furrer
ASMIQ AG	Euro-Taxi GmbH	Kurierdienst Luna Ferreras	Rex Kurier GmbH	Vector Logistics AG
B2C Europe Switzerland GmbH	EGS-Express Group Swiss (Basel) GmbH	Lacyclo Perillard	Rhenus Contract Logistics AG	velocité riviera sàrl
Balimpex AG	Extragent. AG	Lagerhäuser Aarau AG	RomaTrans GmbH	Velokurier Burgdorf
Belsped Espace Logistics GmbH	Factotum Bavaud	Lebert AG	Rüebli Kurier GmbH	Velokurier Solothurn
Benasso Laverello SA	Fondation BVA	Leuenberger Kleintransporte	Ryser-Kurier	VéloValais Sàrl
Bike Logistic's & Services	Fracht AG	LuckaBox GmbH	SAM Transporte AG	Velo & Autokurier Thun
Blitzzz Kurier & Logistik AG	Franzolini Luciano SA	M+R Spedag Group AG	Schenker Schweiz AG	Vetsch AG
bornpower gmbh	Freight Navigator AG	Marti Logistik AG	Schönholzer Transport AG	VOGT.CARGO, Fracht & Express GmbH
bringding GmbH	Gebr. Kuoni Transport AG	Mikrokurier GmbH	Schöni Transporte AG	Wespe Transport AG
Büli Transport	Gebrüder Weiss AG	Natrans Kurierdienste AG	Senn Transport AG	World Courier (Switzerland)
C.L. Contract Logistik AG	GEFCO (SUISSE) SA	Netexpress GmbH	Som Groupe AG	Yes Direct Courier
Cargocare AG	General Transport AG	New Courrier	Sommer + Co.	Zibatra Logistik AG
Cargoy Logistique Service Sàrl	Genossenschaft velochurier	notime AG	Speed-Kurier International GmbH	Ziegler Schweiz AG
CHARPIOT transports internationaux	Genossenschaft Velokurier Winterthur	Oberhànsli Kurier AG	Stiftung MBF	Zürcher Trasporti SA
Cippà Trasporti SA	G. Leclerc Transport AG	OTTO SCHMIDT AG	Stojanovic Joker	Züri Kurier GmbH
City Express Sàrl	Glob-Sped AG	overnight.ch GmbH	St-Paul Imprimeries et La Liberté Média SA	
Citytrans Bern GmbH	Hallo Velo	Paketdiscount GmbH	Sulser Trading & Services AG	
Consular Service Fly GmbH	Hans Peter Brùtsch AG	Para-Trans Expresskurier	Taxi Engel GmbH	